

Algemeen Informatie Bulletin
Botsing van een lege reizigerstrein
met een spoorwegkraan
Belsele
12 maart 2024

TABEL VAN DE VERSIES VAN HET VERSLAG

Nummer van de versie	Voorwerp van de herziening	Datum
1.0	Eerste versie	29/03/2024
1.1	Tweede versie	19/04/2024

Elk gebruik van dit rapport voor een ander doel dan ongevallenpreventie – bijvoorbeeld voor het bepalen van verantwoordelijkheden en a fortiori van individuele of collectieve schuld – zou volledig in strijd zijn met de doelstellingen van dit rapport en de methodes die gebruikt werden voor het opstellen ervan, de selectie van de verzamelde feiten, de aard van de gestelde vragen en de concepten waarvan het gebruik maakt en waaraan het begrip verantwoordelijkheid vreemd is. De conclusies die dan getrokken zouden kunnen worden, zouden bijgevolg een misbruik vormen in de letterlijke betekenis van het woord.

In geval van tegenstrijdigheid tussen bepaalde woorden en termen, is het noodzakelijk te verwijzen naar de Nederlandstalige versie.

ALGEMENE INFORMATIE

Aard van de gebeurtenis:

Botsing van een lege reizigerstrein met een spoorwegkraan waardoor de reizigerstrein komt te ontsporen.

Type gebeurtenis en veiligheidsonderzoek:

Significant ongeval dat onder licht verschillende omstandigheden had kunnen leiden tot een ernstig ongeval.

Het veiligheidsonderzoek is lopende.

Datum en tijd van de gebeurtenis:

12/03/2024, omstreeks 23.21 uur.

Plaats van de gebeurtenis:

Lijn 59 spoor A ter hoogte van kilometerpaal 27.662

Treinen:

- Lege reizigerstrein van NMBS – EM2772, (Sint-Niklaas – Dendermonde).
- Reizigerstrein van NMBS – E1822 (Oostende – Antwerpen-Centraal), 48 passagiers aan boord.

Slachtoffers:

De treinbestuurder van EM2772 en een collega treinbestuurder worden lichtgewond afgevoerd naar het ziekenhuis.

Schade en gevolgen:

- Infrastructuur, schade is vast te stellen aan
 - Het spoor (o.a. dwarsliggers, pandrolkluwen, spoorstaven)
 - De bovenleiding (o.a. portaal en kabels)
 - De seininrichting (o.a. krokodillen en bakens).
- Trein EM2772
 - Van de zes draaistellen zijn de draaistellen 1, 3, 4 en 5 ontspoord.
 - Het eerste en tweede rijtuig zijn in die mate beschadigd dat ze niet herspoord kunnen worden. Ze moeten via diepladers weggetakeld worden. Het derde rijtuig kan na de hersporing via het spoor weggesleept worden.
- Trein E1822
 - Schade aan de pantograaf en brandsporen op het dak van de locomotief.
- Spoorwegkraan
 - Veel schade.
- Spoorwegverkeer
 - Het treinverkeer tussen Sint-Niklaas en Lokeren is op beide sporen van de lijn volledig onderbroken tot en met 18/03/2024 omstreeks 16.00 uur.

FEITEN MOMENTEEL BESCHIKBAAR

Voor geplande werkzaamheden op lijn 59 (L59) te Belsele moeten woensdagnacht 13 maart twee spoorwegkranen op het spoor B geplaatst worden ter hoogte van overweg 35.

Om op deze locatie te geraken volgt één van de twee spoorwegkranen op dinsdagavond 12 maart de fietssnelweg F4 die langs spoor A van L59 loopt.

Omstreeks 23.20 uur verzakt de spoorwegkraan, ter hoogte van KP 27.662 van L59, en komt hierbij in het vrijruimteprofiel terecht van spoor A van L59.

De bestuurder van de spoorwegkraan kan zijn stuurcabine verlaten.

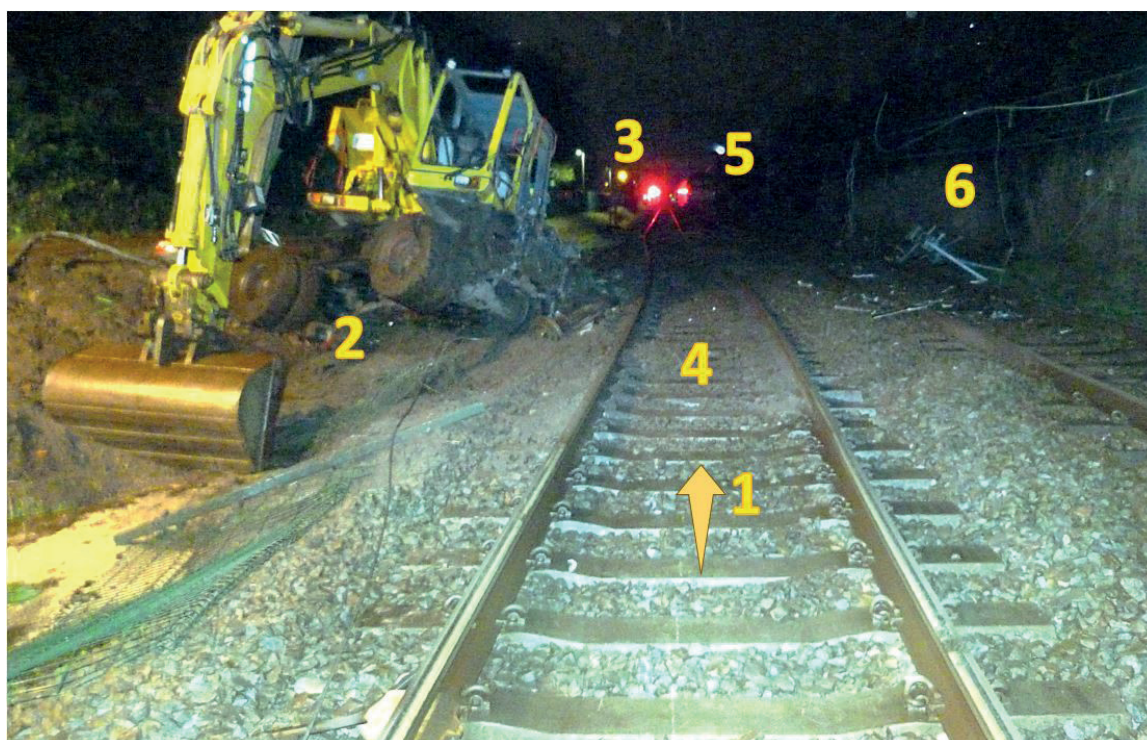
Omstreeks 23.21 uur rijdt de lege reizigerstrein EM2772 de spoorwegkraan aan en ontspoord met vier draaistellen.

In ontspoorde toestand legt EM2772 nog zo'n 300 meter af en komt opwaarts overweg 38 tot stilstand. Het tweede rijtuig, ontspoord, bevindt zich in het tussenspoor op enkele tientallen centimeters van het vrijruimteprofiel van spoor B van L59.

Tezelfdertijd ziet de treinbestuurder van reizigerstrein E1822, rijdend in tegenovergestelde richting op spoor B, vonken ter hoogte van de bovenleiding en voert een noodremming uit.

Tijdens het remmen passeert trein E1822 langs de ontspoorde trein op enkele tientallen centimeters van het tweede rijtuig van trein EM2772.

Trein E1822 komt tijdig tot stilstand en vermijdt een aanrijding met brokstukken en een gebogen bovenleidingsportaal ten gevolge van het ongeval.



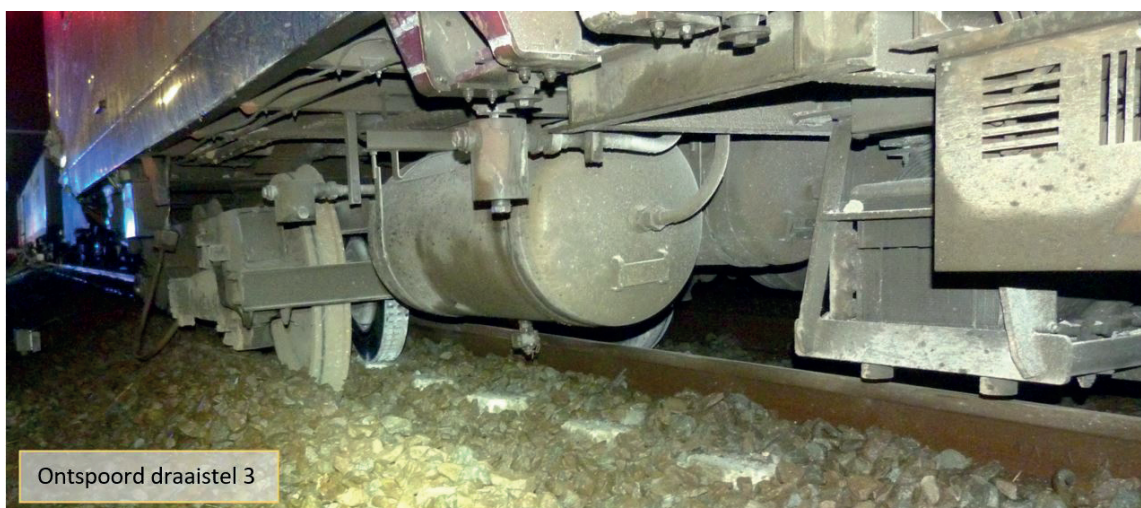
1) L59 spoor A, rijrichting EM2772	2) Spoorwegkraan
3) EM2772	4) Locatie botsing EM2772 met spoorwegkraan; knik in spoor
5) E1822 op L59 spoor B	6) Schade aan bovenleiding

ONDERZOEK

Een onderzoeker van het OOIS is naar de plaats van het ongeval gegaan om de eerste vaststellingen te doen en de eerste informatie te vergaren.

Ook daags na het ongeval gaan onderzoekers van het OOIS ter plaatse.

Het onderzoek naar het ongeval is lopende om de bijdragende, organisatorische en systeemfactoren te bepalen die tot het ongeval hebben geleid.



Onderzoeksorgaan voor Ongevallen en Incidenten op het Spoor
<http://www.oois.be>

